

Nr. R/022/1-C

Vooruitgangstraat, 189 - 1030 Brussel - tel. 02/238.94.11

OMVORMEN DISTRIBUTIENET NAAR ZELFREINIGEND NET: 1ste fase

ing. Gunter Mathieu
afdelingsadviseur

ir. Eddy Troosters
directeur techniek

WIJZIGINGEN:

DATUM:

Eerste versie (A).

26 - 05 - 2016

De aanpassing betreft de omschrijving van de commerciële straatpot/steunkader en de steunplaat (B).

28 - 06 - 2016

Voetbocht i.p.v. Té-stuk voor spoelpunt (C).

22 - 11 - 2018

Getekend door:

Aantal pagina's:

Brussel,

M.D. - W.R.

9.

22 november 2018.

Nieuw concept distributienet

I. Toepassingsgebied:

In eerste fase de huidige vermaasde distributienetten ingeval van uitbreiding zoveel als mogelijk enkel nog te ontwerpen met doodlopende in diameter convergerende antennes. De bedoeling hiervan is de watersnelheid en dus ook de waterverversing in het net te verhogen.

De focus bij het ontwerpen (dimensioneren) van deze aangepaste distributienetten (1ste fase) ligt vooral op de verhoging van de waterkwaliteit.

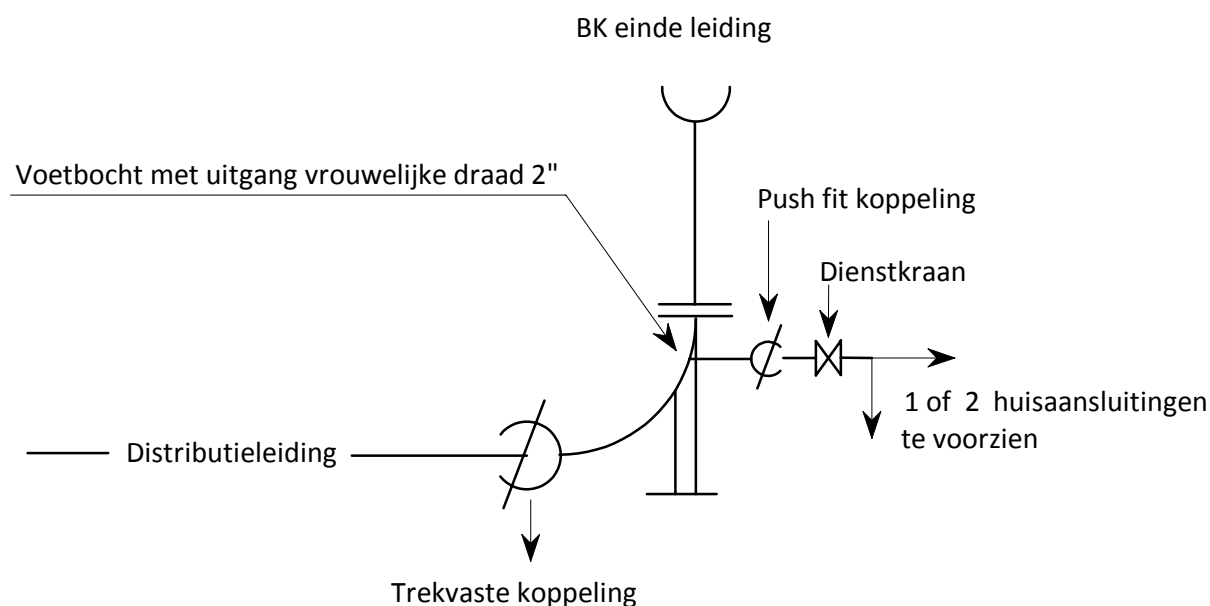
In een 2de fase is het dan de bedoeling om een handleiding uit te schrijven om een zelfreinigend distributienet te ontwerpen waarbij de focus niet alleen ligt op waterkwaliteit, maar ook op bevoorradingszekerheid.

II. Ontwerpregels:

Algemeen: - In doodlopende straten worden geen lussen meer aangelegd;
- In tegenstelling tot brandkranen worden spoelpunten niet gemarkeerd.

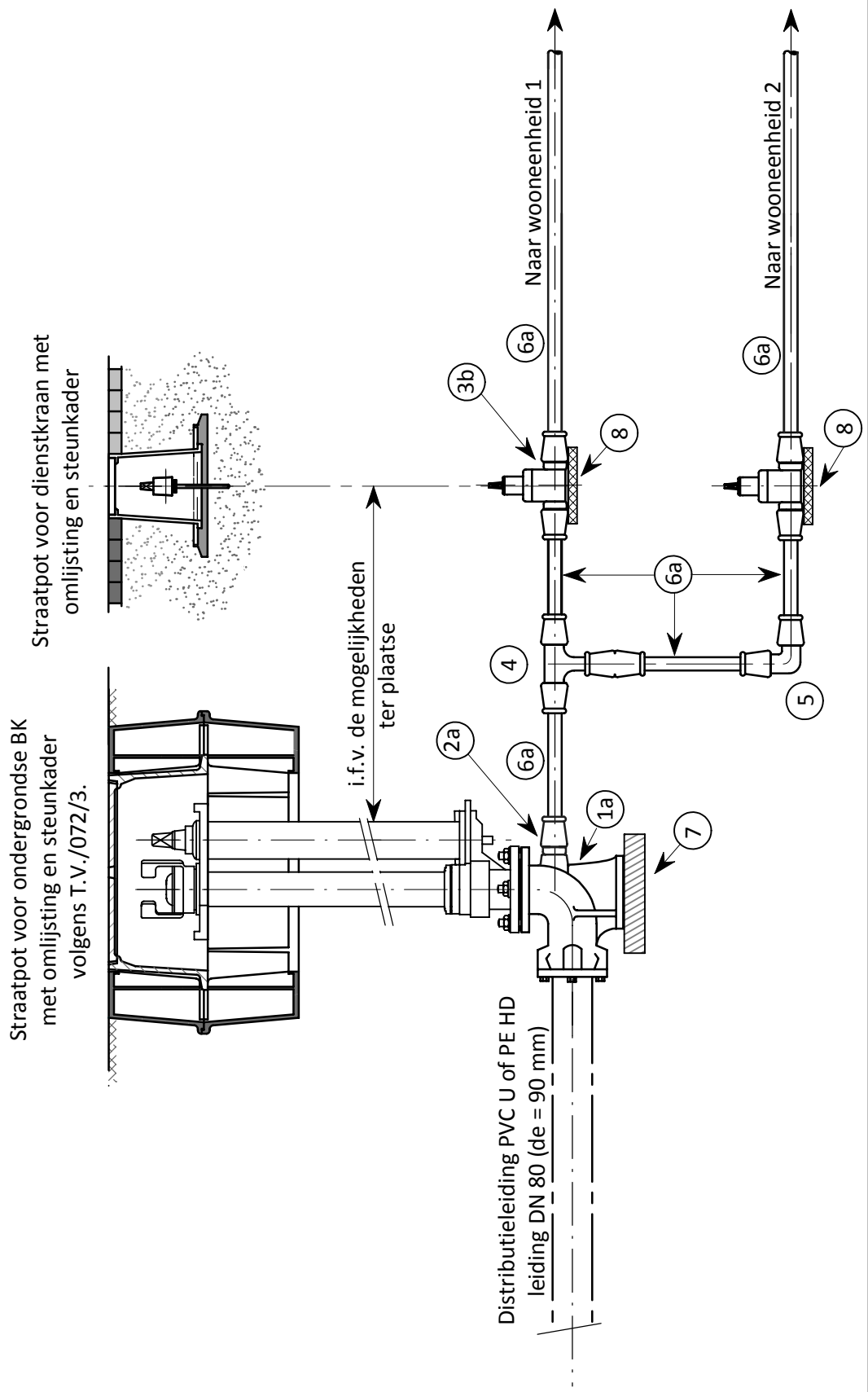
1. Toekomstige uitbreiding van maximum 2 huishoudelijke aftakkingen:

Synoptische voorstelling:



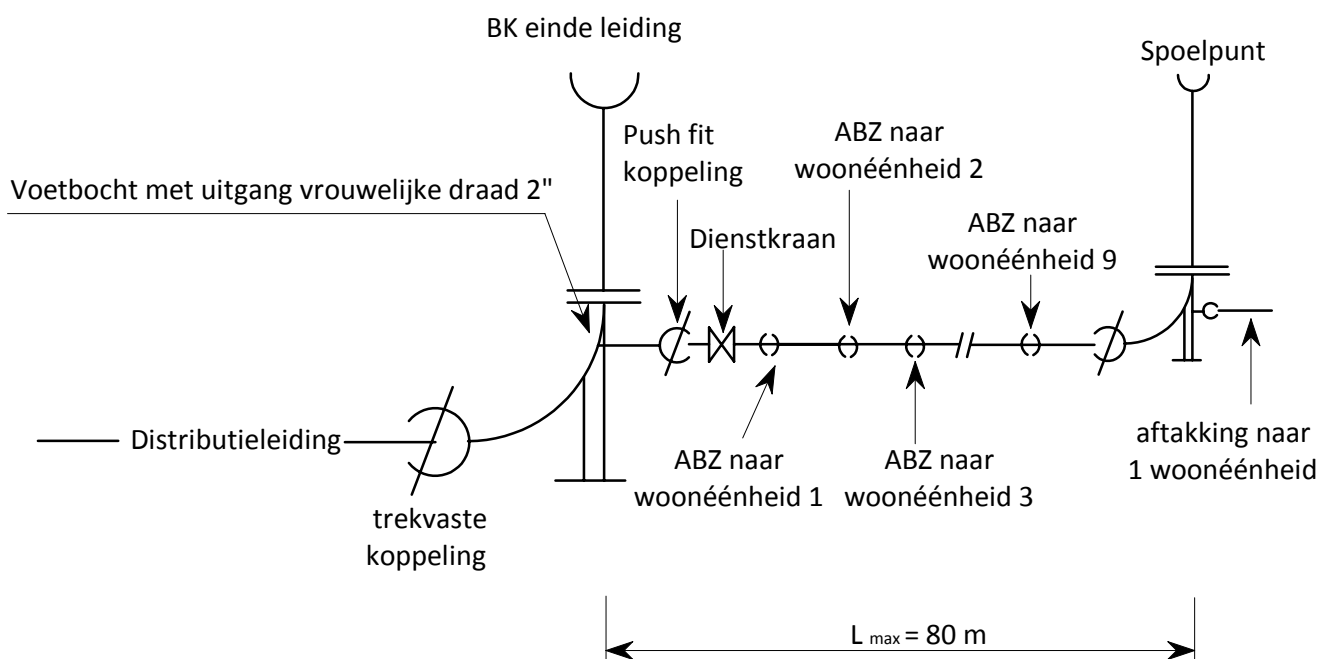
Uitvoering:

Vertakte leiding DN 80 waarvan de 2 laatste woningen aangesloten zijn op de voetbocht van de brandkraan einde leiding in lijn.



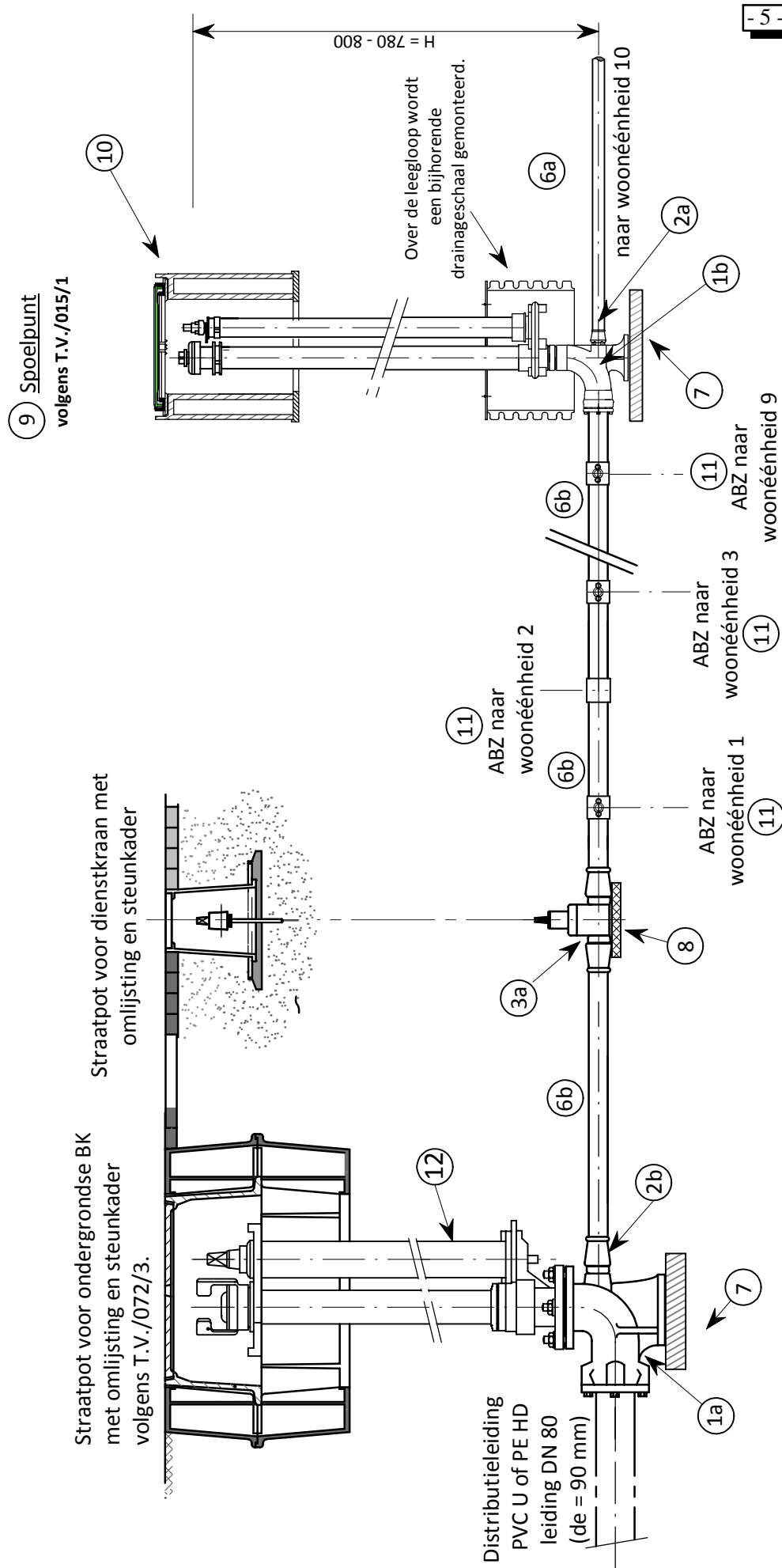
2. Uitbreiding op einde leiding met maximum lengte 80 m en het aantal huishoudelijke aftakkingen > 2 en ≤ 10 :

Synoptische voorstelling:



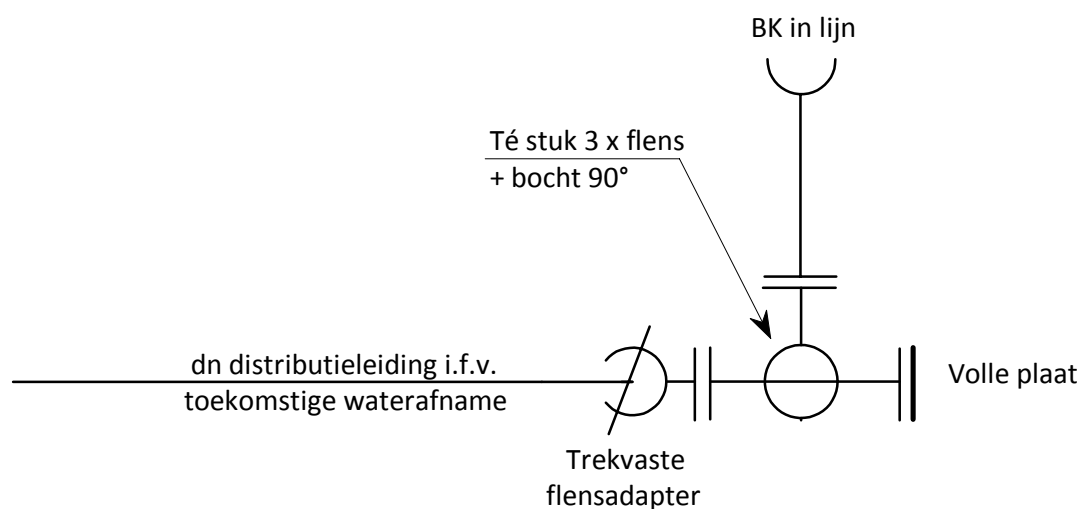
Uitvoering:

Vertakte leiding DN 80 eindigend met een brandkraan en op de voetbocht een aangesloten leiding DN 50 met maximum 10 aftakkingen en eindigend op een spoelhydrant.



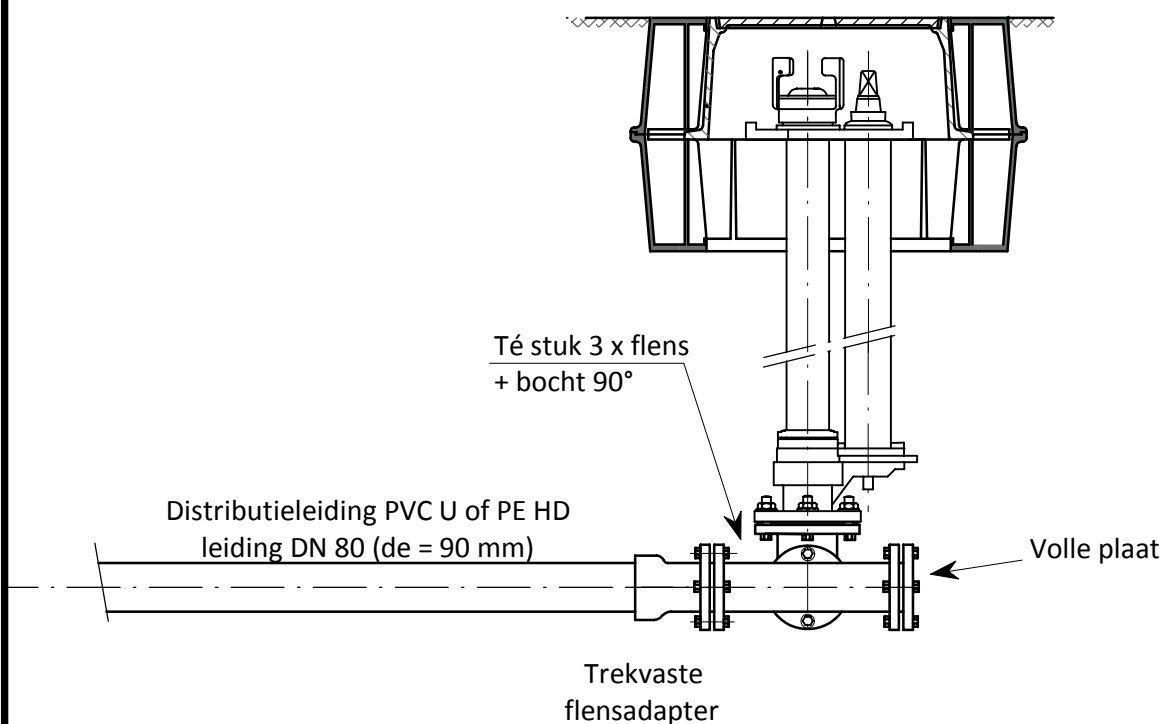
3. Op een einde leiding moet in latere fase nog een uitbreiding voorzien worden van meer dan 10 huishoudelijke aftakkingen:

Synoptische voorstelling:



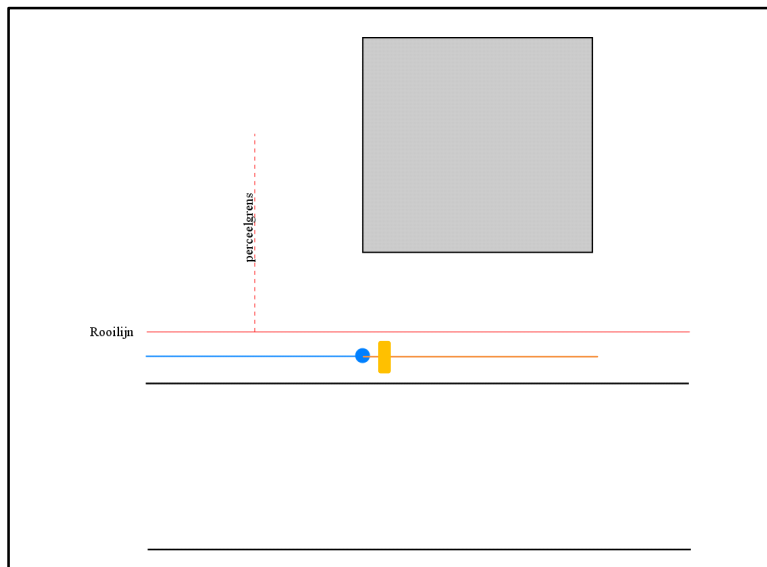
Uitvoering:

Straatpot voor ondergrondse BK met omlijsting en steunkader volgens T.V./072/3.



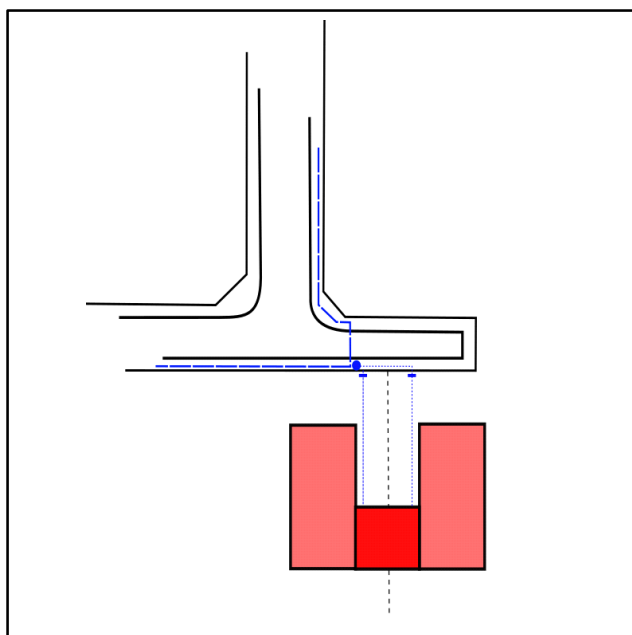
III. Praktische uitvoeringsvoorbeelden:

De brandkraan einde leiding wordt, wanneer de plaats van de aftakking niet bekend is, geplaatst op de eerste hoek van de op te richten woning of op de perceelgrens voor de laatste aan te sluiten woning. Anders juist voor de aftakking.

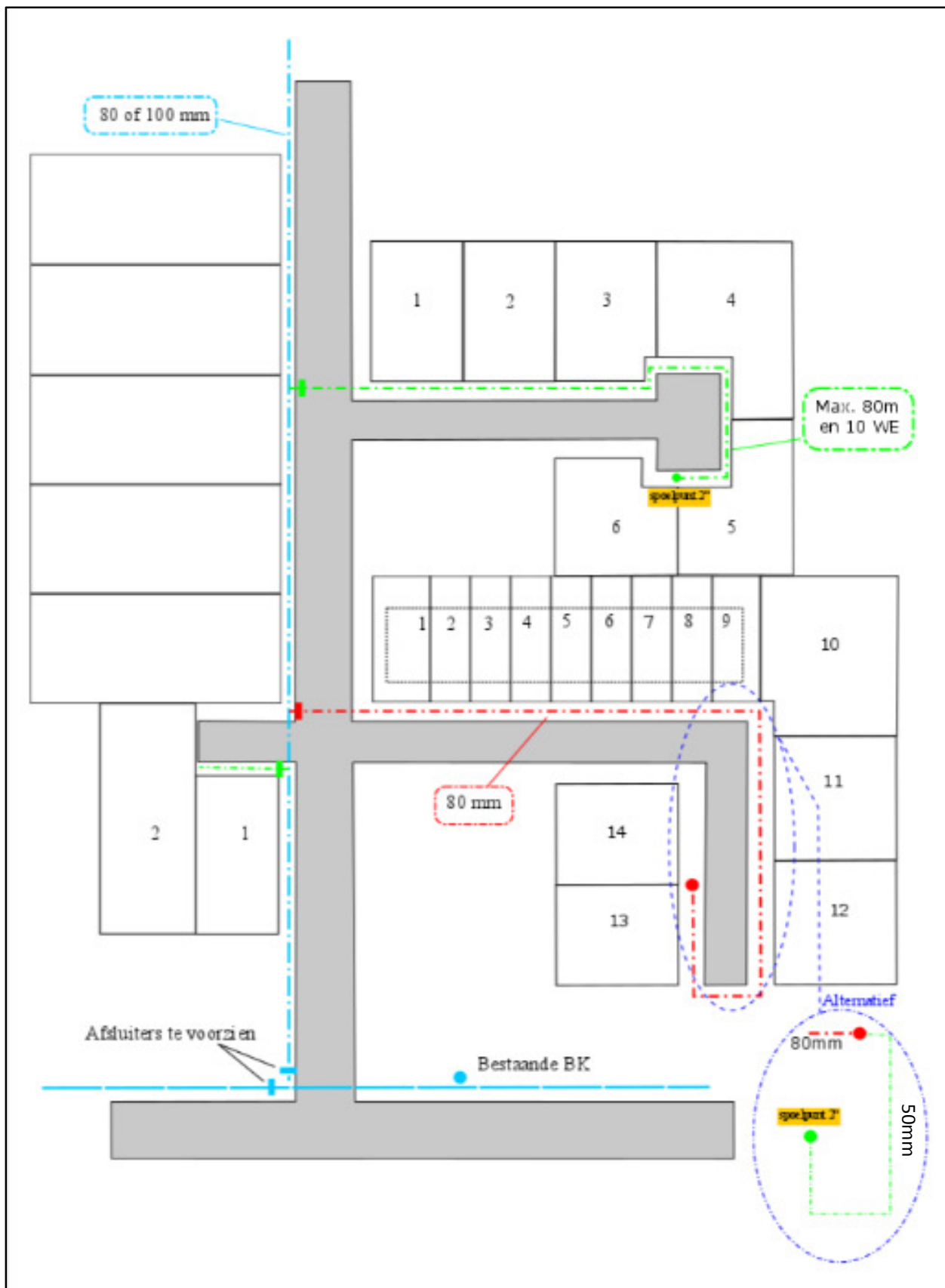


Om problemen te voorkomen doordat men voor de aanleg van de nieuwe aftakking nieuwe verharding moet opbreken of dat de andere nutsleidingen het maken van grondwerk verhinderen, kan op de voetbocht van de laatste brandkraan reeds de peelafluiser gezet worden en een stuk PE aftakleiding gelegd tot voorbij de laatste woning. Afhankelijk of dit een ééngezinswoning of een appartement is, kan men kiezen voor een PE met DN50 of DN25.

Wanneer in een doodlopende straat, waar geen uitbreiding meer kan komen, maar een paar woningen kunnen komen, kiest men ervoor om niet volledig rond te gaan, maar deze woningen zoals in het voorbeeld hieronder, aan te sluiten op de voetbocht van de brandkraan.



Een ontwerpvoorbeeld:



IV. Materiaal stuklijst:

- 1a. Voetbocht DN 80 met trekvast koppeling voor PVC en PEHD met DN 80 (de = 90 mm) en aftakking met vrouwelijke draadeinde 2" (volgens ISO 228/1-G 2") voor huisaansluiting(en).
- 1b. Voetbocht DN 50 met trekvast koppeling voor PVC en PEHD met DN 50 (de = 63 mm) en aftakking met vrouwelijke draadeinde 2" (volgens ISO 228/1-G 2") voor huisaansluiting(en).
- 2a. Push-fit koppeling voor PE80 DN 25 (de = 32 mm) SDR 11 met mannelijk draadeinde 2" (volgens ISO 7/1-R 2").
- 2b. Push-fit koppeling voor PE80 DN 50 (de = 63 mm) SDR 11 met mannelijk draadeinde 2" (volgens ISO 7/1-R 3/4").
- 3a. Dienstkraan met 2 x push-fit koppeling PE 100 DN 50 (de = 63 mm) SDR11 straatpot voor dienstkraan met omlijsting en steunkader.
- 3b. Dienstkraan met 2 x push-fit koppeling PE 100 DN 25 (de = 32 mm) SDR11 straatpot voor dienstkraan met omlijsting en steunkader.
4. T-stuk (elektrolas of push-fit koppeling) 3 x mof voor PE 80 DN 25 (de 32 mm) SDR11.
5. Bocht (elektrolas of push-fit koppeling) mof - mof voor PE 80 DN 25 (de 32 mm) SDR11.
- 6a. Dienstleiding PE 80 SDR 11 DN 25 (de = 32 mm).
- 6b. Dienstleiding PE 80 SDR 11 DN 50 (de = 63 mm).
7. Tegel van getrild beton of kunststof steunplaat ter ondersteuning BK of spoelpunt.
8. Tegel van getrild beton ter ondersteuning dienstkraan.
9. Spoelpunt PN 16.
10. Als pakket te leveren commerciële straatpot met neutraal geprofileerd deksel (zonder H van brandkraan) met corrosiewerende bekleding op basis van Zn-Al en eindverflaag in groene kleur RAL: 6016, 6017 of 6018 / steunkader en steunplaat + drainageschaal + C koppeling (ook Storz koppeling genoemd) met stop, zie T.V./015/1.
11. Aanboorzadel DN 50 (de 63 mm) met vrouwelijke draaduitgang 5/4" volgens T/ 061/5.
12. Ondergrondse brandkraan DN 80 / PN 16 volgens T.V./021/1 met voetbocht.

BELANGRIJKE OPMERKING:

De normen en voorschriften waar naar verwezen wordt in dit plan, zijn steeds deze met de recentste versie voor zover ze de uitgiftedatum van dit referentieplan niet overschreiden.